

An aerial photograph of a city street, likely Americana in São Paulo, Brazil. The street is wide and multi-laned, with a central median. On the left side, there are several commercial buildings, including a gas station and a store with a yellow facade. On the right side, there is a large parking lot with a Brazilian flag on a tall pole and a building with a red and white facade. The background shows a dense urban area with many high-rise apartment buildings. A blue banner with white text is overlaid across the middle of the image.

PLANO DE MOBILIDADE URBANA DE AMERICANA

AMERICANA

“Mobilidade urbana é definida como a facilidade de deslocamento das pessoas e bens na cidade, com o objetivo de desenvolver atividades econômicas e sociais no perímetro urbano de cidades, aglomerações urbanas e regiões metropolitanas.”

Silva, Eduardo Fernandez (2014).
Meio ambiente & mobilidade urbana.

Politica e Objetivos

Constituição Federal

União:

- instituir diretrizes para o desenvolvimento urbano.

Municípios:

- Organizar e prestar os serviços públicos de interesse local, como por exemplo, o transporte coletivo, que tem caráter essencial;
- ordenar o pleno desenvolvimento das funções sociais da cidade e garantir o bem-estar de seus habitantes.

Estatuto da Cidade

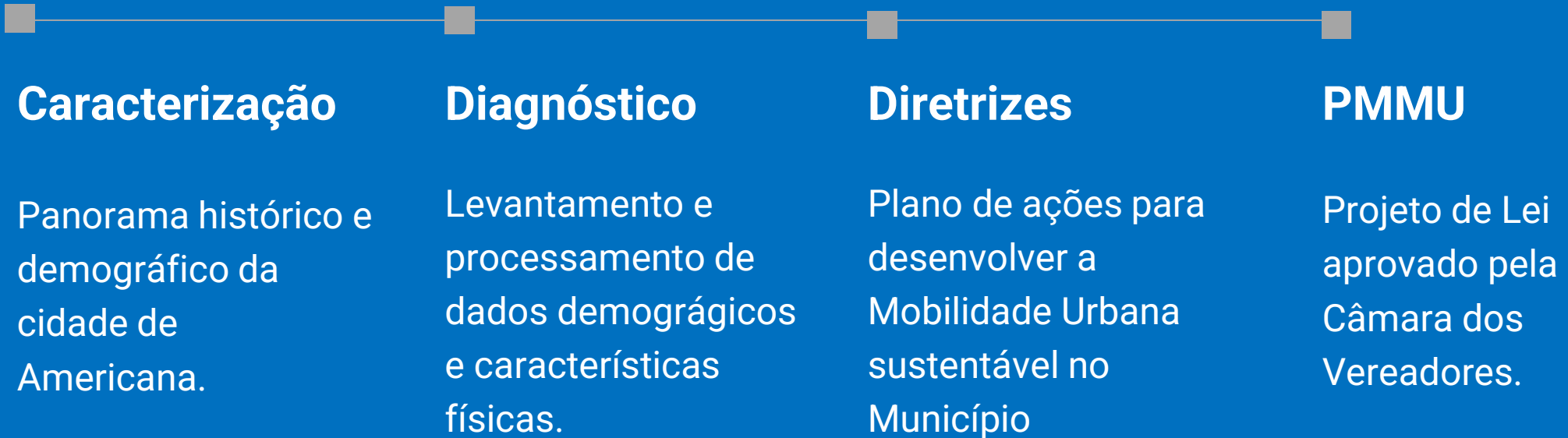
União:

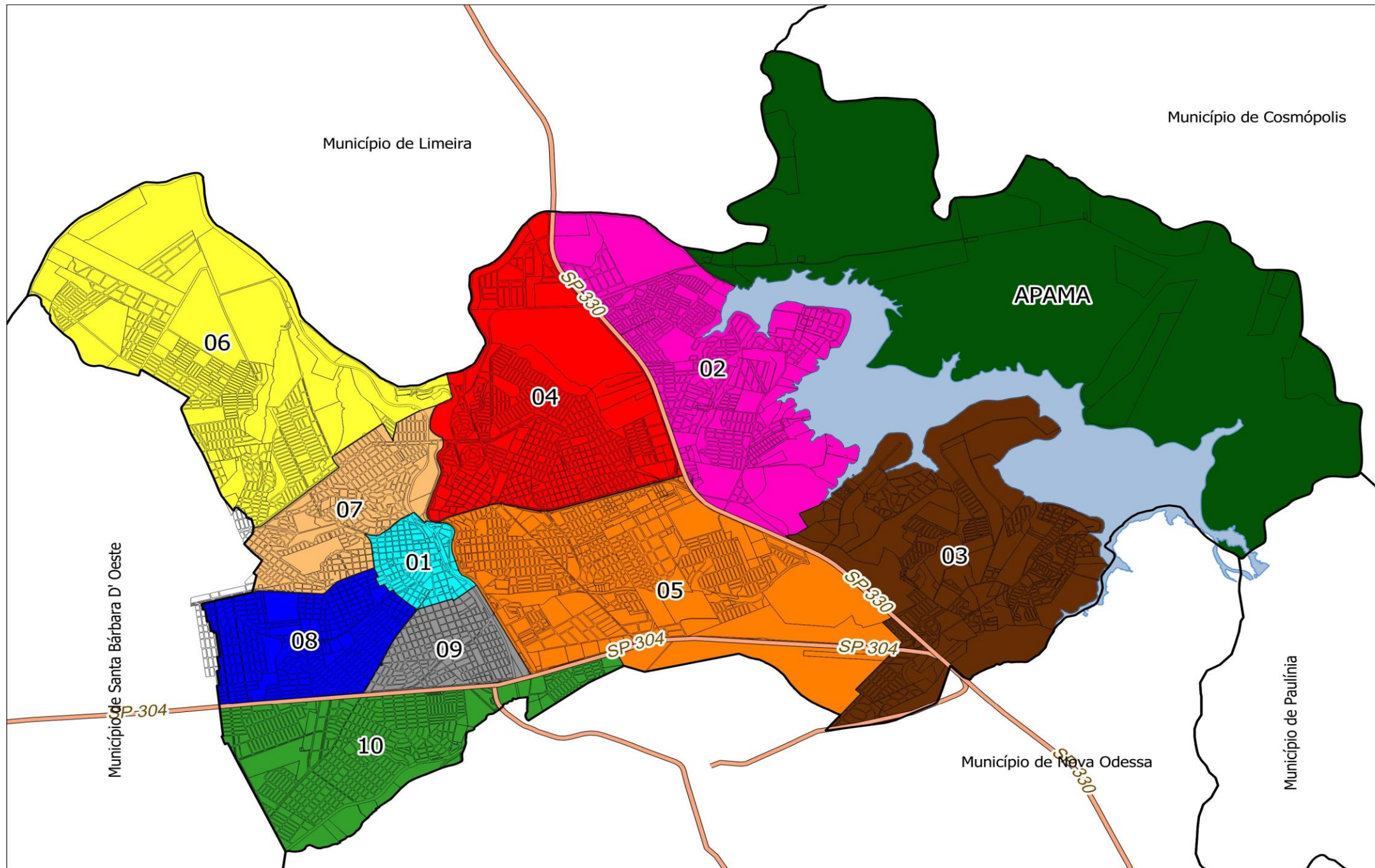
- Instituir diretrizes para desenvolvimento urbano, dentre eles o transporte e mobilidade urbana, que incluam regras de acessibilidade aos locais de uso público;

PNMU

- Conhecida como Lei da Mobilidade Urbana;
- veio cumprir o papel de orientar, instituir diretrizes para a legislação local e regulamentar a política de mobilidade urbana nacional;
- passou a exigir que os municípios com população acima de 20 mil habitantes, além de outros, elaborem e apresentem plano de mobilidade urbana.

Fase de desenvolvimento do PMU- Americana



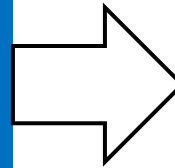


Diagnóstico demográfico

Dados censitários

Levantamento dos dados censitários do município (IBGE 2010):

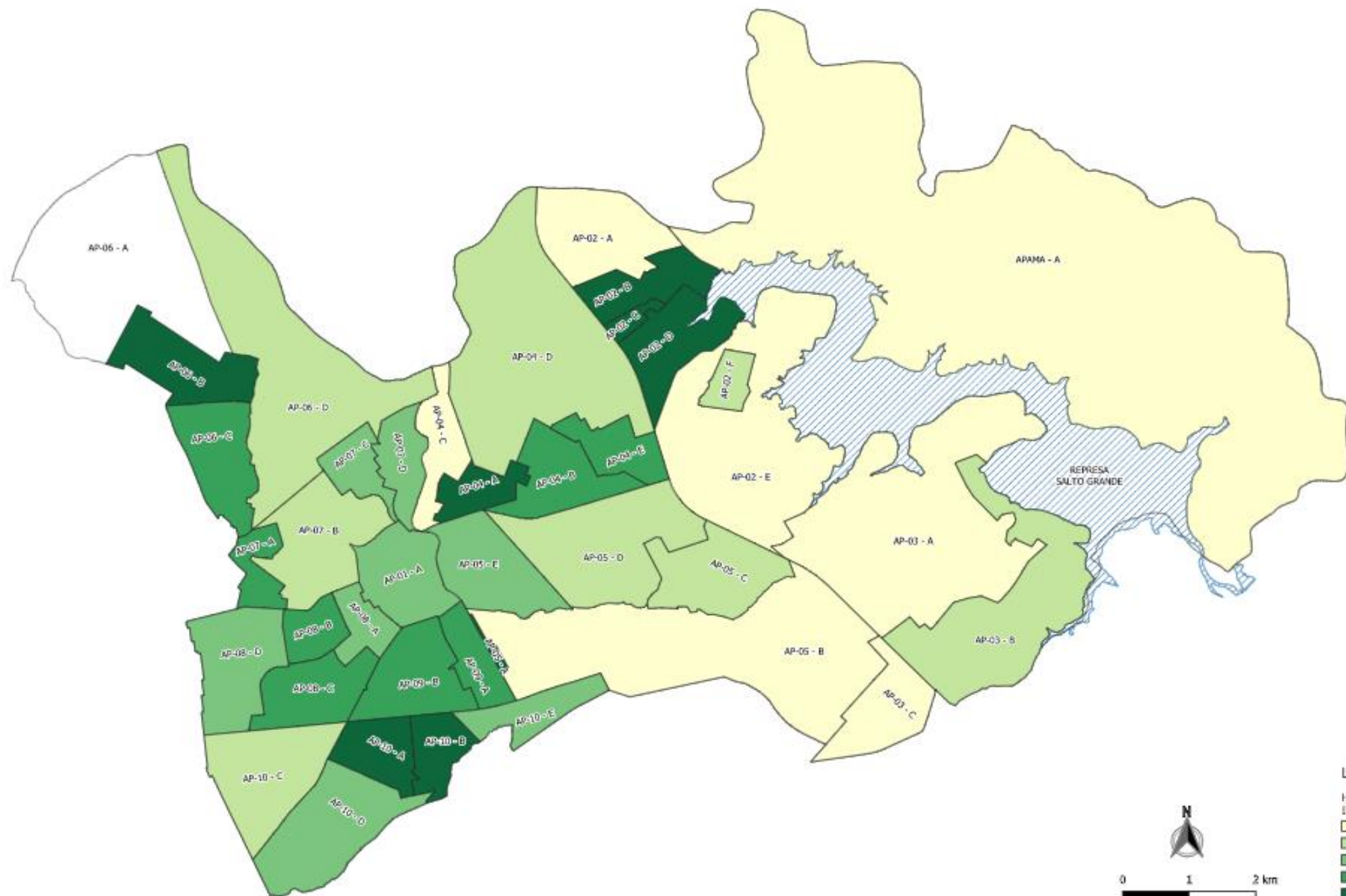
- Densidade demográfica;
- Alfabetização; e
- Renda Média Mensal.



Zonas de Tráfego

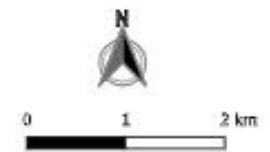
São a unidade básica de análise, cujo objetivo é constituir os fluxos de transportes gerados pelos movimentos origem/destino das viagens, a fim de avaliar o desenvolvimento econômico e de uso do solo local.

São definidas através do agrupamento de semelhanças socioeconômicas e de uso do solo.

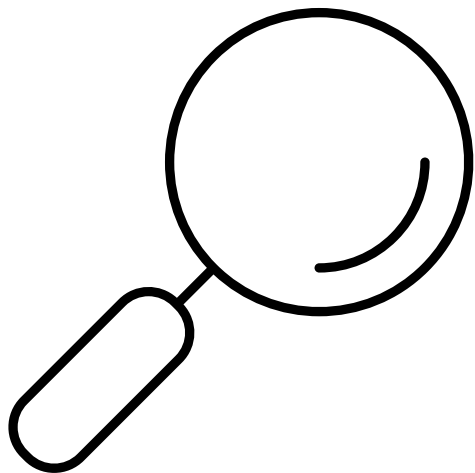


LEGENDA

- Habitante por Km2
IBGE - 2010
- 0 - 613
 - 613 - 2991
 - 2991 - 4071
 - 4071 - 5272
 - 5272 - 13649



Diagnóstico de uso do solo



Levantamento das características de uso do solo:

- Localização das Escolas;
- Localização das Unidades de Saúde;
- Outros equipamentos públicos;
- Mapa da densidade de comércio e serviços por AP;
- Mapa de densidade da indústria por AP;
- Síntese dos Polo Geradores de Tráfego.

HIERARQUIZAÇÃO VIÁRIA



Infraestrutura viária

Investimentos

Só em 2021, foram cerca de 76 mil metros quadrados de recapeamento asfáltico no município, além da construção de prolongamentos e viadutos.

Crescimento populacional

+4,5% ou cerca de 10.502 habitantes entre 2017 e 2021.

Frota Motorizada

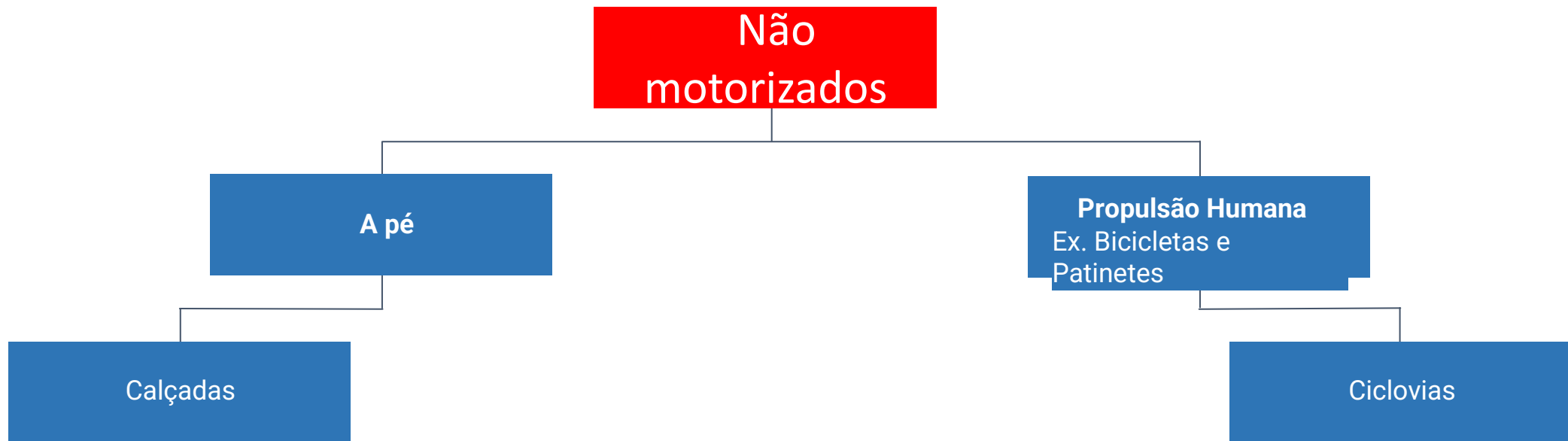
+9,3% ou 16.225 veículos no mesmo período

Outros Levantamentos

- Pontos de parada de ônibus;
- Pontos de Táxi;
- Estacionamentos;
- Sentido de circulação das vias; e
- Semáforos existente;
- Transporte Coletivo;
- Transporte Escolar;
- Outros tipos de transporte (Uber, Vans, etc.);
- Acidentes de trânsito;
- Pesquisa de opinião;



Modais de transporte



Modais de transporte



DIRETRIZES

Pirâmide de Prioridade dos Modais de Transporte



1º Pedestres



2º Ciclistas e Usuários de Transporte Público



3º Pessoas fazendo negócios e Prestadores de Serviços



4º Pessoas em veículos motorizados particulares

Transporte a pé

- ❑ Acessibilidade das calçadas;
- ❑ Tempo para pedestres nos cruzamentos semaforizados;
- ❑ Medidas de segurança viária para garantir o direito do pedestre;
- ❑ Educação no trânsito;
- ❑ Medidas de redução de velocidade nas vias;



Transporte ciclovário

- ❑ Implantar malha cicloviária conectada e extensa no município;
- ❑ Implantação de rota cicloviária junto à linha férrea, conectando o município a Nova Odessa e Limeira;
- ❑ Implantação de rota cicloviária junto à linha férrea, conectando o município a Nova Odessa e Santa Bárbara D'Oeste;



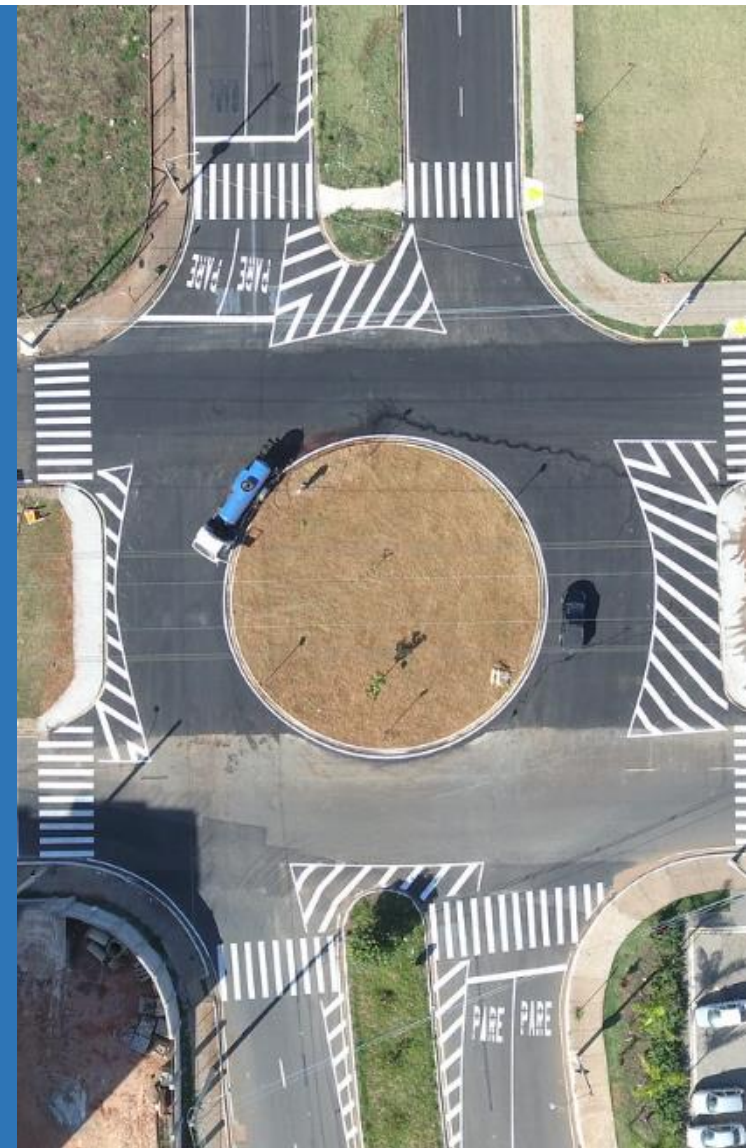
Transporte semi-público

- ❑ Atualizar a legislação e o cadastros dos serviços de táxi;
- ❑ Cadastrar a rotas de transporte por fretamento no município;
- ❑ Otimização do transportes escolar e integração com o transporte coletivo quando possível;



Tráfego

- ❑ Acompanhar o processo de aprovação dos projetos de construção dos viadutos sobre a Via Anhanguera ligando as AP02 a AP05 e AP03 a AP05
- ❑ Duplicação do viaduto existente ligando Av. Nicolau João Abdalla entre AP04 e AP02;
- ❑ Desenvolver estudos técnicos para a implantação de uma central de controle semafórico;
- ❑ Interligação dos municípios de Cosmópolis e Paulínia;
- ❑ Cidade Mirim de trânsito.



Transporte Coletivo

- ❑ Priorizar o transporte coletivo como meio de locomoção no município de Americana;
- ❑ Realizar pesquisa de origem e destino em Americana e outras pesquisas relacionadas para otimizar e expandir o atendimento do transporte coletivo;
- ❑ Padronizar um sistema de informações nos pontos e nos ônibus, através de totens ou outros dispositivos de comunicação;
- ❑ Estabelecer a obrigatoriedade de implementar o aplicativo de transporte coletivo e a utilização do GPS para monitoramento das linhas de ônibus.



Transporte Coletivo - Objetivos Sustentáveis ONU

- ❑ O transporte coletivo é o alicerce para alcançar diversos objetivos estabelecidos pelo ONU em 2012, tais como:
- ❑ **ERRADICAÇÃO DA POBREZA**
- ❑ **ENERGIA ACESSÍVEL E LIMPA**
- ❑ **TRABALHO DECENTE E CRESCIMENTO ECONÔMICO**
- ❑ **INDÚSTRIA, INOVAÇÃO E INFRAESTRUTURA**
- ❑ **REDUÇÃO DAS DESIGUALDADES**
- ❑ **CIDADES E COMUNIDADES SUSTENTÁVEIS**



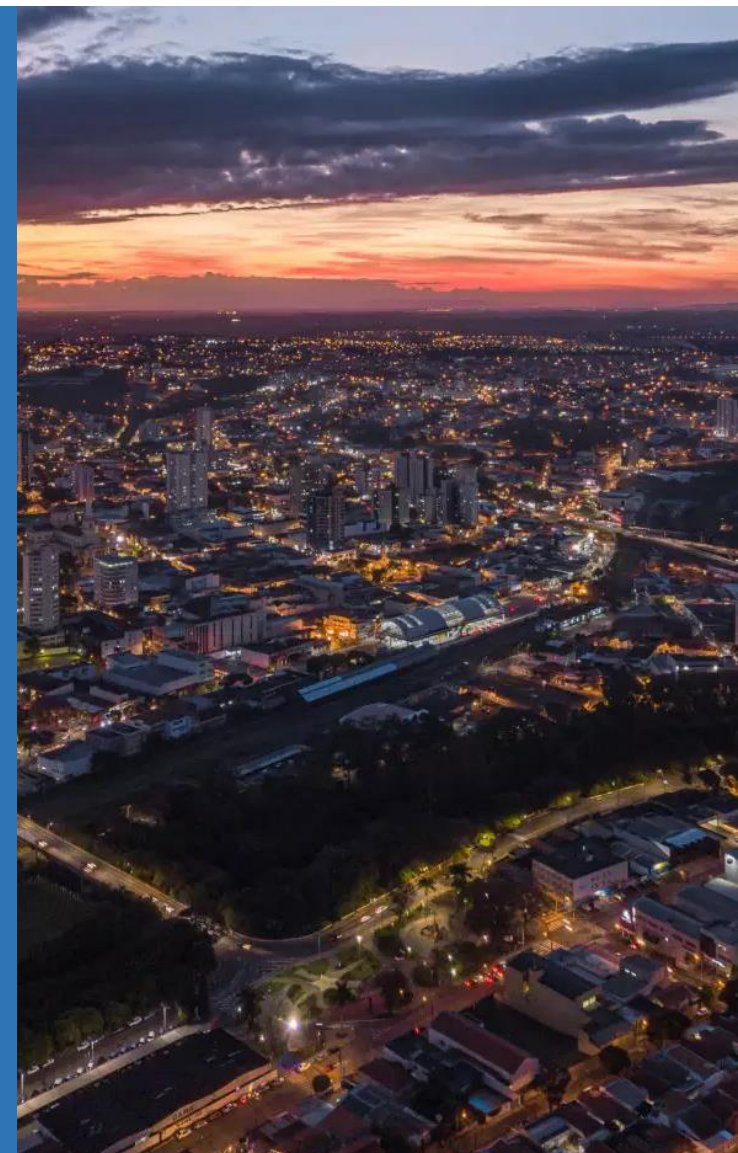
Terminal Rodoviário e Terminal Urbano

- ❑ Garantir a manutenção do Terminal Urbano e Terminal Rodoviário;
- ❑ Reavaliar as concessões de uso do próprio municipal ao comércio existente no piso superior;
- ❑ Disponibilizar cadeiras de rodas para locomoção de usuários com dificuldade de locomoção para atingir no pavimento inferior a área de embarque e desembarque;



Segurança Viária

- ❑ Implantar uma unidade de educação no trânsito no município;
- ❑ Regulamentar através de Decreto Municipal a lei 6.095/2017 que dispõe sobre a criação do Programa de Travessia Preferencial para o Pedestre;
- ❑ Implantar unidade responsável por desenvolver estatísticas de acidentes de trânsito;



Transporte de Carga

- ❑ Estabelecer critérios para carga e descarga de mercadorias nas vias arteriais e coletoras de maior movimento no município;
- ❑ Estabelecer rotas preferenciais para transporte de cargas com a finalidade de diminuir o fluxo de veículos grandes em vias locais e áreas residenciais do município;
- ❑ Estabelecer diretrizes de estacionamento de veículos pesados nas vias públicas no município.



Outros tipos de transporte

- ❑ Transporte hidroviário na Represa do Salto Grande;
- ❑ Transporte aéreo (Aeroporto Municipal);
- ❑ Transporte Ferroviário;

